

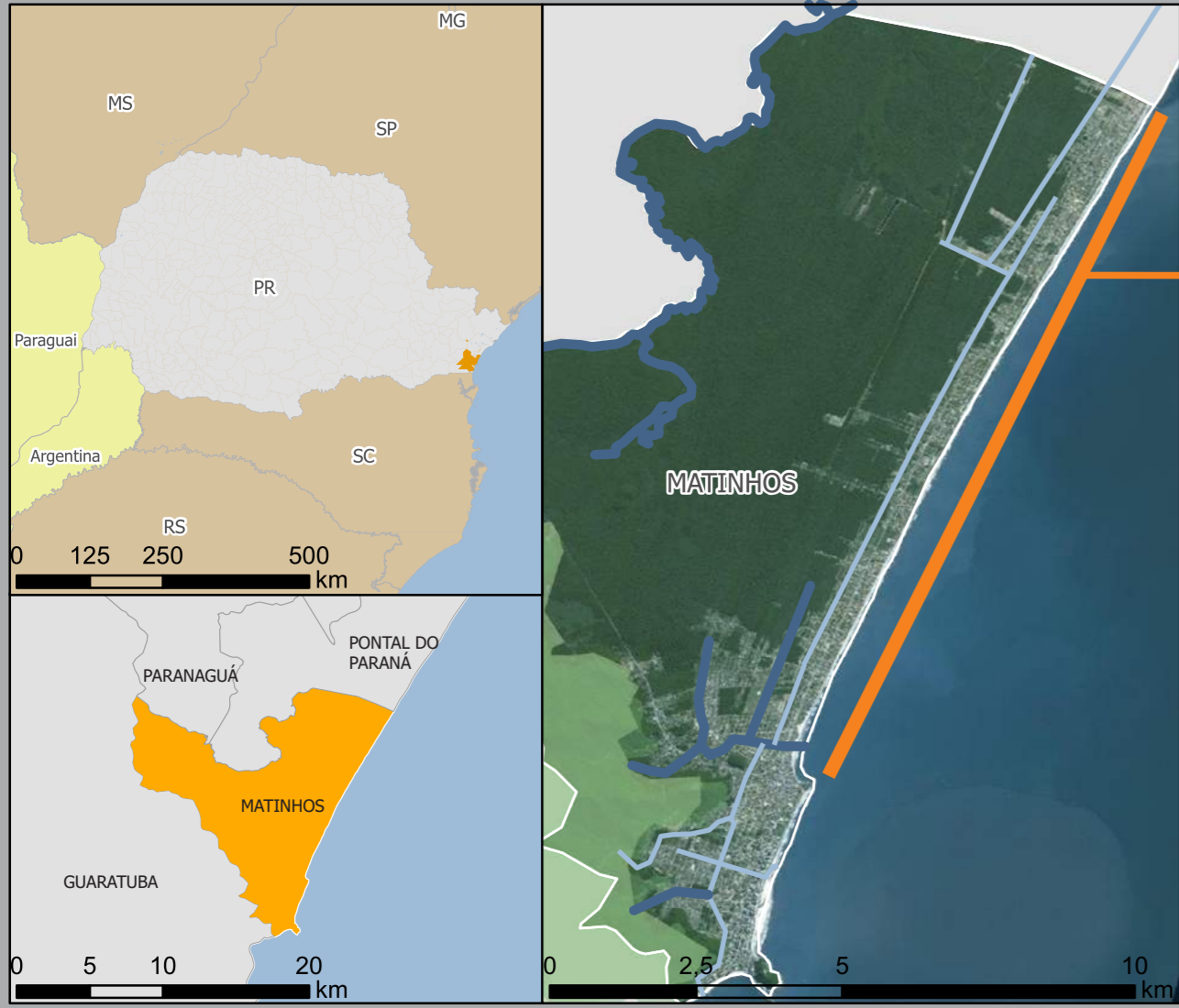
### contextualização

#### - Matinhos (PR)

Matinhos é um município de aproximadamente 30 mil habitantes, localizado no litoral do Paraná. Porém, no verão, o município tem um **aumento de população de 400%** - população flutuante.

Apenas **14,5% da área do município é urbana**; o restante do município é composto de reserva de Floresta Atlântica, protegida por lei.

O município possui uma **alta taxa de ociosidade dos imóveis - 70,39%**, sendo que a maioria deles se encontra à beira mar.



#### - projeto de requalificação

O projeto de requalificação da orla marítima de Matinhos visa recuperar a relação entre a população e o mar, intensificando o acesso e uso da orla, não apenas no verão.

Matinhos possui restrições ambientais que interferem em um projeto de requalificação, tais como o tombamento da orla - a área rural de reserva de Floresta Atlântica (também protegida por lei) e as ações humanas e naturais na costa litorânea, que aceleram o processo de erosão marinha.

As decisões de projeto tiveram por base a **identificação das questões urbanas e como elas podem influenciar a apropriação do espaço público**, no caso, a praia. O projeto enfoca as áreas degradadas por **erosão marinha**, com elaboração de projetos de infraestrutura viária e **criação de novas áreas de lazer**, tornando a região da orla mais atraente para os moradores e turistas.

O **recorte espacial da intervenção** foi definido como a área compreendida entre o pico de Matinhos e o limite do município.



### conceitualização temática

#### - águas urbanas: importância no imaginário e desenvolvimento das cidades

A presença de água nos núcleos urbanos pode ter várias funções, entre elas o consumo, proteção, transporte e irrigação. Porém, se não for bem cuidada, a presença da água pode se tornar um transtorno, como a transmissão de doenças.

#### - imaginário da praia: espaço híbrido - cultura x natureza

O espaço da praia, hoje em dia, possui um caráter social, porém nem sempre foi assim. Entender como a praia passou de um espaço natural repleto de mistérios (visão bíblica) para um espaço cultural, de distinção social, cuja função é lazer ao ar livre, foi essencial para o desenvolvimento do projeto.

#### - intervenções urbanas: requalificação

Requalificação urbana é o termo dado ao conjunto de alterações desenvolvidas de forma integrada em uma área em transição, que sofre um **processo de declínio**.



### questões urbanas

Na etapa da monografia, surgiram questões urbanas importantes, que indicaram os condicionantes para a apropriação da orla pela população.

#### - mobilidade urbana x sistema viário x erosão marinha

Para a região da orla conseguir atrair turistas e moradores, algumas mudanças relacionadas ao sistema viário se tornam imprescindíveis.

A constante **erosão marinha** presente em algumas áreas piora os efeitos das ressacas. A Av. Beira Mar foi construída sobre a faixa de areia, e, além disso, a vegetação de restinga foi retirada - o mar foi avançando sobre a infraestrutura da avenida. Logo, a presença da Av. Beira Mar em alguns trechos torna-se um empecilho, visto que não existe espaço suficiente para mantê-la.

Em Matinhos, existem muitos ciclistas, porém poucas **ciclovias**. A topografia do litoral, por ser plana, facilita o uso desse modal. Para incentivar o seu uso, será proposto um sistema de ciclovias, integrando toda a cidade.

A **PR-412** é uma via de ligação importante no município, sendo a única via contínua que liga Garuva (SC) à Pontal do Paraná (PR), cruzando o município de Matinhos paralelamente à Av. Beira Mar. Para essa via, será necessária a criação de um novo perfil, que facilite a mobilidade e separe os fluxos regionais e urbanos.

#### - zoneamento

Como foi demonstrado no mapa síntese, alguns edifícios foram construídos em desacordo com a legislação atual. Para evitar que esse tipo de erro volte a ocorrer, foi proposta uma alteração em alguns **parâmetros do zoneamento**.

Para os edifícios que hoje estão construídos em desacordo, a proposta é que os proprietários arquem com algum tipo de **compensação financeira** junto à Prefeitura do Município. Este valor seria destinado ao projeto de Requalificação da Orla Marítima, provendo recursos para a implantação dos projetos ou aquisição de mudas de restinga, por exemplo.

#### - espaços de lazer

O município de Matinhos carece de parques, praças e outros espaços para lazer. Nesse sentido, fica fortalecida a proposta da orla se tornar um eixo concentrador de lazer, tanto para turistas como para moradores.



### identidade do lugar

#### - leitura da paisagem

Para **identificar trechos com morfologia semelhantes**, foram utilizadas teorias de leitura da paisagem urbana de 3 autores diferentes:

**1. gordon cullen:** considera a capacidade individual de percepção e emoções que a paisagem gera no observador. Para esse trabalho, foi utilizado o conceito de **visão serial** (percepções sequenciais dos espaços urbanos);

**2. kevin lynch:** trabalha a qualidade visual que gera uma imagem mental da cidade, elaborada pelos cidadãos. Para identificar a qualidade visual, o autor define 5 elementos urbanos: **vias, limites, bairros, pontos nodais, e marcos**.

**3. vicente del rio:** o autor afirma que a cidade é percebida através de mecanismos perceptivos (composto pelos estímulos externos, capturados pelos 5 sentidos) e cognitivos (ações, humores, emoções etc.).

Este autor afirma, também, que o **modo como uma área a ser revitalizada é vista pelos cidadãos e pelos meios de comunicação também interferem no processo de percepção da paisagem**. Essa interferência se dá de duas maneiras: indireta (paisagem divulgada pela imprensa e/ou literatura) e direta (formação de imagens e o de avaliação de conduta - dos cidadãos).

A partir dos conceitos desses autores, foi realizada uma análise da paisagem a partir da qual foram identificados: 5 trechos semelhantes dentro do perímetro do município de Matinhos e 1 fora do perímetro (em Pontal do Paraná), a partir do qual o trabalho foi desenvolvido.

### justificativa

- orla marítima não cumpre papel de agente potencializador da paisagem;
- o potencial turístico da orla não é aproveitado - o mar é limpo e quente, fatores que atraem os veranistas, porém a falta de infraestrutura os afasta;
- inexistência de identidade visual na orla;
- a área de intervenção não tem recebido atenção por parte do poder público; todos os projetos são executados em Caiobá;
- se nada for feito, o mar deve avançar cada vez mais sobre a faixa de areia, que, sem a proteção da vegetação de restinga, sofre com a erosão marinha e as contantes ressacas.

### passos metodológicos

